



La santé des jeunes à La Réunion

Données issues du tableau de bord 2019

Mélissa Bardot
14 Juin 2021

Objectifs



Outil à destination des professionnels et des acteurs publics et institutionnels

- Présenter les indicateurs disponibles sur l'état de santé des jeunes et ses déterminants
- Aider à définir les orientations en termes de prévention et de prise en charge

Repères méthodologiques

Des sources d'information en continu

- Recensements de la population (Insee)
- Causes médicales de décès (CépiDc, Inserm)
- Hospitalisations (PMSI)
- ALD (Cnamts-CCMSA-RSI)
- Accidents de la circulation (DEAL)

Des études en population générale ou spécifique

- Enquête ESPAD « années lycée » 2015 (OFDT-exploitation ORS)
- Baromètre santé DOM 2014 (Santé publique France)
- Enquête ES handicap 2014 (DREES)
- Enquête KABP sexualité 2012 (ORS Réunion)

Population cible : 13 à 25 ans

Tous les indicateurs ne sont pas disponibles pour l'ensemble de cette tranche d'âge.

Portrait d'une génération

- // Démographie
- // Famille
- // Scolarité et diplômes
- // Insertion professionnelle



Démographie

📍 Département jeune, avec une forte représentation dans l'Est

158 000 jeunes de
13 à 25 ans en 2017



19% de la population
contre 15% en métropole



Part des 11-24 ans
dans la population

□ IRIS peu ou pas habités

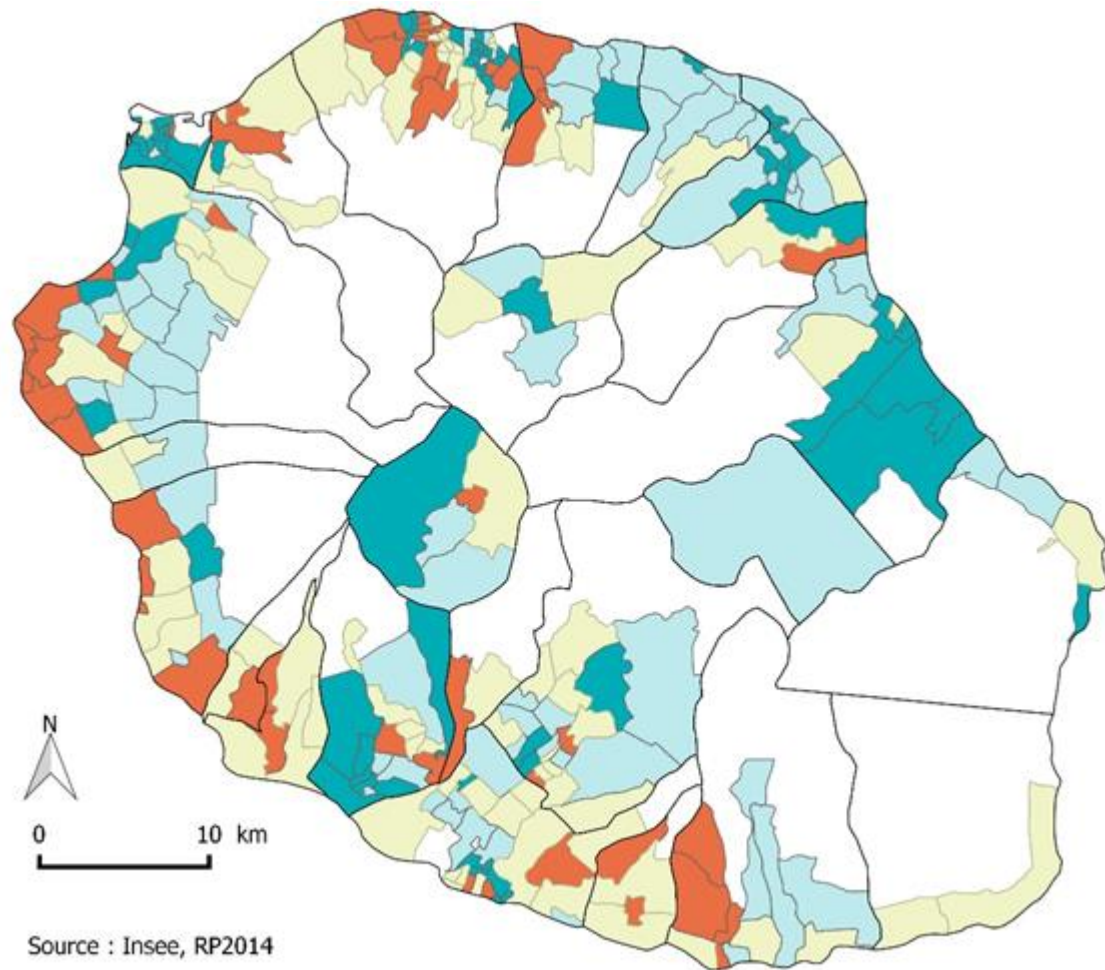
% par IRIS

■ 14.0 - 18.5

■ 18.5 - 20.8

■ 20.8 - 22.8

■ 22.8 - 91



Source : Insee, RP2014

Famille (15-25 ans)

56% des 15-19 ans sont enfants d'un couple (contre 64% en Métropole)

35% des 15-19 ans vivent dans une famille monoparentale (contre 24% en Métropole)

Forte part de famille monoparentale



8% des 20-24 ans vivent seuls et 8% en couple (2X moins qu'en Métropole)

Mais 16% de femmes de 20-24 ans adultes d'une famille monoparentale (contre 3% en Métropole)

Décohabitation plus tardive qu'en métropole



6,6 naissances pour 100 femmes de 15 à 24 ans (contre 2,2 en métropole)

311 naissances de mères mineures (1,7% contre 0,5% en métropole)

Fécondité plus précoce qu'en métropole



Scolarité et diplômes

La Réunion

Métropole

Jeunes repérés en
difficulté de lecture
(aux Journées défense et
citoyenneté 2019)

28,6%

11,8%

Pas d'évolution
depuis 2009

Illettrisme
toujours
important



La Réunion

Métropole

Part des 20-24 ans
sans diplôme

19,3%

10,2%

Part des 30-34 ans
diplômés du
supérieur (bac+2)

31,2%

44,6%

Effectifs
scolaires?



La Réunion

Métropole

Collégiens

54,3%

25,7%

Lycéens

53,0%

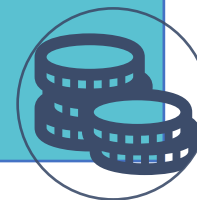
24,5%

Etudiants

51,3%

37,7%

1 élève sur 2
boursiers en
2017



Insertion professionnelle (15-24 ans)

La Réunion Métropole

Taux d'activité

39,7% 40,3%

Taux d'emploi

18,1% 28,2%

Taux d'emploi plus faible qu'en métropole



La Réunion Métropole

Hommes

52,8% 28,2%

Femmes

56,1% 28,9%

Ecart H/F

-3,3 points -0,7 points

Taux de chômage en défaveur des femmes



La Réunion Métropole

Part des jeunes non insérés (sans emploi, étude ou formation - NEET)

30,1% 16,8%

Taux de pauvreté des ménages de moins de 30 ans en 2018

54,3% 22,2%

Une grande vulnérabilité économique



Etat de santé

- Maladies chroniques
- Causes de mortalité
- Thématiques : santé sexuelle, mentale, comportements addictifs, nutrition, handicap, violences



Maladies chroniques reconnues (ALD)

4 400 jeunes de 15-24 ans inscrits en Affection longue durée (ALD) en 2019

Taux standardisé d'inscrits en ALD pour 1 000 jeunes de 15-24 ans en 2019

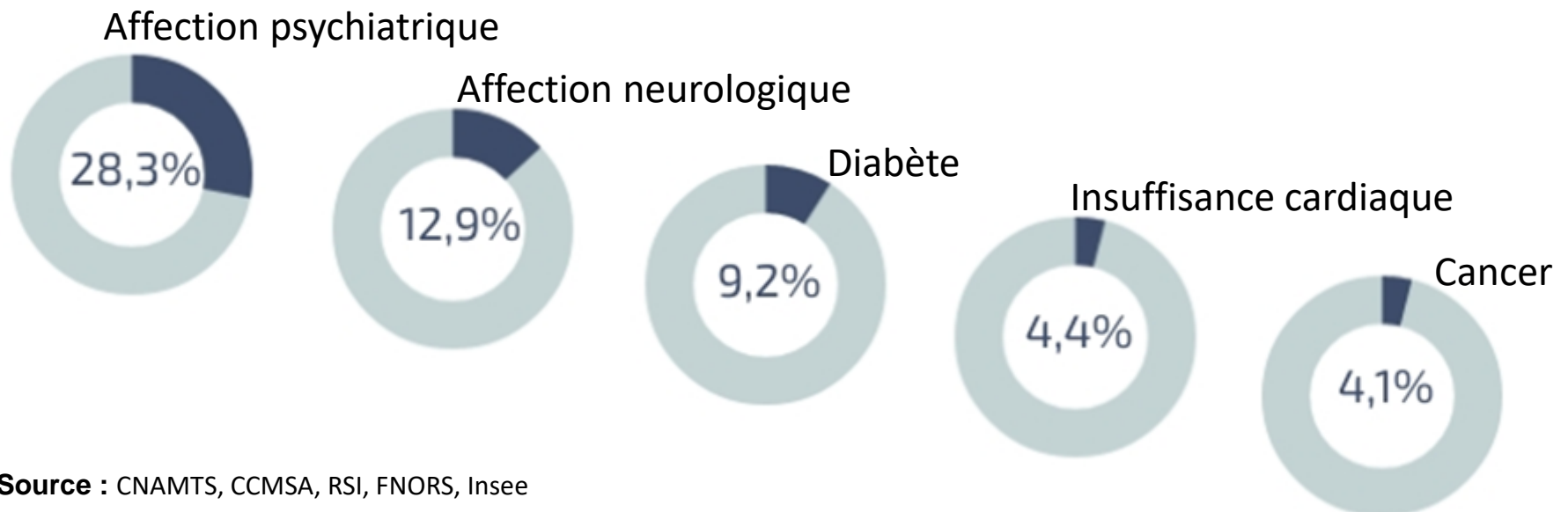
La Réunion

26,3 ‰

Métropole

34,3 ‰

5 premiers motifs d'ALD chez les 15-24 ans en 2019



Mortalité

48 décès par an de jeunes de 15-24 ans (moyenne 2014-2016)

Mortalité principalement masculine

- 77% des décès pour cette tranche d'âge sont masculins

Taux standardisé de mortalité pour 100 000 jeunes de 15-24 ans 2015

	La Réunion	Métropole
Hommes	71,6	45,4
Femmes	26,4	18,0
Ensemble	49,1	31,9

De causes violentes

3 principales causes :

- 28% des décès par accidents de transports
(24% garçons + 4% filles)
- 17% des décès par suicides
(13% de garçons + 4% de filles)
- 7% d'accidents (autres que transports, chutes accidentelles et intoxication accidentelles)
(6% de garçons + 1% de filles)

Santé sexuelle (15-24 ans sexuellement actifs en 2012)

- L'écart d'âge d'entrée dans la sexualité se réduit entre les garçons et les filles
- Le 1^{er} rapport des 15-25 ans est d'avantage souhaité par les filles (par rapport à leurs aînées)
- 11% des garçons déclarent des partenaires simultanés contre 2,3% des filles

Evolution des comportements



- 58 % filles utilisent une contraception
- 1 fille sur 2 a déjà eu recours à la contraception d'urgence (et 63% parmi les 15-17 ans)
- 1 fille sur 10 a déjà avorté et taux d'IVG des mineurs 2X plus important qu'en métropole

Maîtrise de la contraception à améliorer



- 26% pensent que se laver après l'acte sexuel est un moyen efficace pour se protéger du SIDA
- 35% ont déjà réalisé un test de dépistage au cours de leur vie
- 80% ont utilisé un préservatif pour le premier rapport

Des lacunes sur la protection contre les IST



Santé mentale

Suicide : 2^{ème} cause de mortalité des 15-24 ans

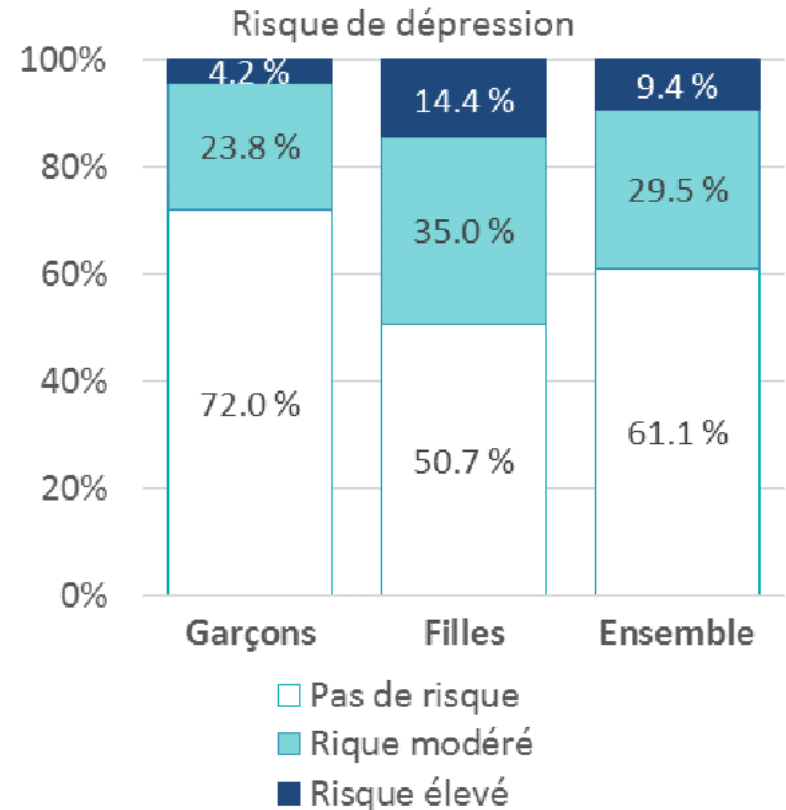


- Concerne 3X plus de garçons
- 52% par pendaison, 43% par saut

400 séjours de 10-24 ans pour tentatives de suicide en 2017



- Concerne 3X plus de filles
- 71% d'auto-intoxication



Risque de dépression : Calculé par le test ADRS

Comportements addictifs

3 jeunes 15-25 ans sur 10 fumeurs quotidiens (2X plus chez les garçons)

Consommation excessives d'alcool 2X plus importantes chez les garçons que chez les filles de 15-24 ans

618 recours aux urgences pour IEA* (en 2016 chez moins 25 ans)

Expérimentation du cannabis en hausse mais usage régulier en baisse (sauf chez les filles)

Consommation principalement masculines
Evolutions à la hausse chez les jeunes filles



35% des lycéens passent au moins 4h par jour sur les réseaux sociaux

37% des lycéens passent plus de 2h par jour à jouer en ligne (contre 6% des lycéennes)

6% des lycéens jouent régulièrement à des jeux d'argent (contre 3% des lycéennes)

Ecrans :
vigilance pour les garçons



* Intoxication éthylique aigue

Source : Baromètre Santé DOM 2014 / PMSI 2016 / Enquête ESPAD « Année lycée » 2015

Nutrition

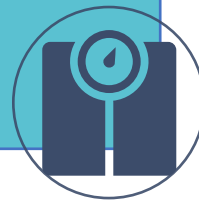
- Moins d'1 jeune de 15-24 ans sur 10 consomme 5 fruits et légumes par jour
- 30% des 15-24 ans consomment des boissons sucrées tous les jours

Moindre respect des recommandations nutritionnelles



- 8,8% des 15-24 ans en situation d'obésité
- Surcharge et obésité comparable entre les filles et les garçons

1 jeune sur 5 en surcharge pondérale



- 57% des lycéens ont une pratique sportive plusieurs fois par semaine contre 25% des lycéennes

Garçons ont une pratique sportive plus fréquente



Handicap

1 900

Jeunes de 13 à 25 ans accueillis en établissements et service médico-sociaux en 2014

746

Élèves en situation de handicap scolarisés en collège/lycée en 2017

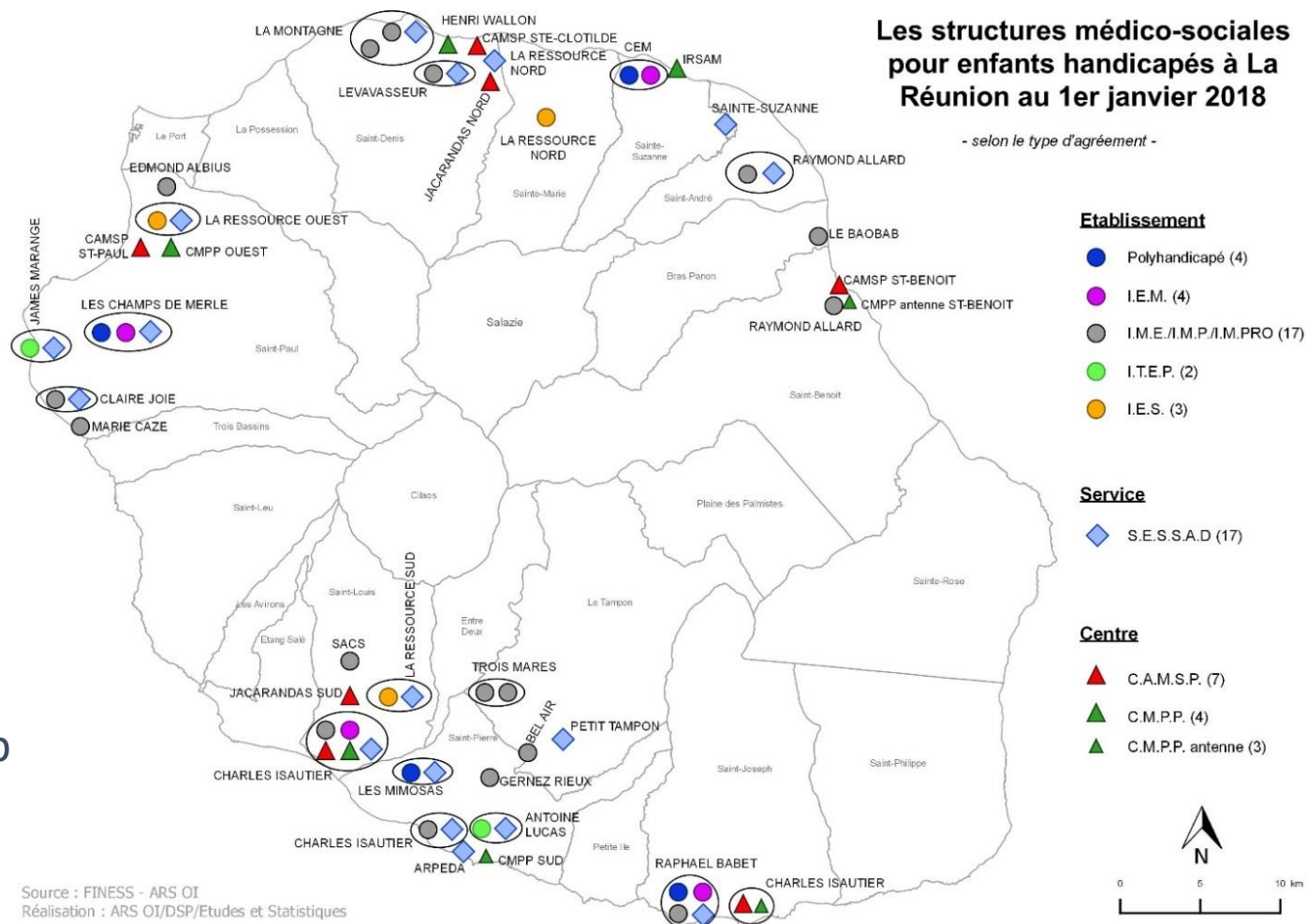
181

Étudiants en situation de handicap

Une offre de prise en charge plus faible qu'en métropole

Les structures médico-sociales pour enfants handicapés à La Réunion au 1er janvier 2018

- selon le type d'agrément -



Violences

- 1/3 des 14-24 ans victimes d'atteintes aux personnes hors ménage (contre 18% pour l'ensemble de la population)
- Principalement insultes et vols de téléphones portables

Atteintes aux personnes



- ¼ des attouchements sexuels ont lieu entre 13 et 25 ans
- 71% des viols et tentatives de viols ont lieu entre 13 et 25 ans

Violences sexuelles



- 210 victimes tuées ou blessées de 14-24 à La Réunion en 2017
- Le nombre de victimes a diminué de moitié en 10 ans.

Violences routières



Conclusion

La jeunesse, un défi pour l'avenir

Constats

Des facteurs de vulnérabilité :

Chômage important, surtout pour les jeunes filles

Décrochage scolaire

Santé reproductive

Santé mentale et comportements à risque

Défi

Actions doivent s'adapter aux vulnérabilités que connaissent les jeunes sur le territoire.

Elles doivent aller dans le sens d'une réduction des inégalités sociales et de genre.

Enjeu

Population perméable aux actions de promotion de la santé et à l'intégration des bonnes pratiques.

Jeunesse = atout pour la santé future de la population.